

Rauchwarnmelder HD 300x O

Smoke detector HD 300x O

D

Bedienungs- und Montageanleitung
Operation- and installation manual



HD 3002 O

Art.-Nr./Ord.No.:
100078970



HD 3005 O

Art.-Nr./Ord.No.:
100078971



HD 3005 O

Art.-Nr./Ord.No.:
400078971

GB

Inhalt

1	Sicherheitshinweise	4
2	Produktmerkmale Rauchwarnmelder HD 300x O.....	5
3	Montage und Inbetriebnahme	6
4	Montageorte	7
5	Klebeplaster.....	7
6	Funktionstest.....	8
7	Alarmstummschaltung	9
8	Alarm Memory	9
9	Betriebs- und Alarmsignale	10
10	Batterie Wechsel	11
11	Wartung und Pflege	12
12	Technische Produktdaten	13

1 Sicherheitshinweise

Bitte beachten Sie:

- 1 Keine Akkus oder Netzgeräte zur Spannungsversorgung verwenden.
- 2 Lauter, schriller Ton bei Funktionstests (Druck auf Lichtleitstab). Halten Sie einen Mindestabstand von 50 cm zwischen Rauchwarnmelder und Ohr ein.
- 3 Rauchwarnmelder HD dürfen nicht mit Farbe überstrichen werden.
- 4 Der Rauchwarnmelder darf an folgenden Orten **nicht** angebracht werden:
 - Räume, in denen unter normalen Bedingungen starker Wasserdampf entsteht (z. B. Küche, Bad/WC)
 - In der Nähe von Feuerstätten und offenen Kaminen
 - Räume mit Temperaturen geringer als -10°C oder höher als $+60^{\circ}\text{C}$.
 - In der Nähe von Belüftungsschächten (z. B. von Klima- oder Umluftanlage)
 - In Spitzecken (z. B. Dachgiebel)
 - Halten Sie einen Abstand von mind. 50 cm zwischen Lampe und Montageort ein
 - Der Rauchwarnmelder HD ist nur für den Innenbereich zulässig
- 5 Der durchgestrichene Abfallcontainer weist darauf hin, dass das Produkt nicht zusammen mit dem Haus- oder Geschäftsmüll entsorgt werden darf. Trennen Sie es von dem Müll, damit wertvolle Ressourcen wieder recycelt werden können.



Achtung:

Explosionsgefahr bei unsachgemäßem Auswechseln der Batterie.
Ersatz nur durch denselben oder gleichwertigen Typ!

2 Produktmerkmale

Rauchwarnmelder HD 300x O

Batterieversorgter Rauchwarnmelder warnt zuverlässig vor Bränden durch die optische Detektion nach dem Streulichtprinzip, zertifiziert nach EN 14604:2005 durch den VdS.

- Frühe und sichere Branderkennung durch automatische Auswertesensorik
- Hohe Betriebssicherheit durch aufwendigen, automatischen Selbsttest der gesamten Elektronik und separater Energiemessung
- Batteriekapazitätsschwäche wird 30 Tage lang optisch und akustisch signalisiert
- Verschmutzungsmessung und -anzeige gemäß UL-Richtlinie
- Lichtleiterstab (LED) dient als „Alarm-/Stummschalte-/Test-Taste“
- Signalisierung von Störungen, lautstarker Warnton mind. 85 dB(A)/3 m im Alarmfall
- Täuschungsalarmsicher durch leistungsstarke Messkammer und durch Berücksichtigung von Temperaturschwankungen (aber kein Temperaturrauchmelder)
- Für den Einbau in bewohnbaren Freizeitfahrzeugen geeignet
- Zum Lieferumfang gehören neben dem Rauchwarnmelder inkl. Meldersockel auch eine Anleitung, Batterie, 2 x Schrauben und Dübel zur Befestigung des Melders

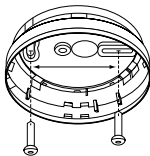
3 Montage und Inbetriebnahme

- Bestimmen Sie den Montageort an der Decke des Raumes:
 - Montage möglichst in Raummitte, Mindestabstand von 50 cm zu Wänden
 - Mindestabstand von 50 cm zu Lampen

Bei Verwendung der Klebepolster: Überprüfen Sie die Oberflächenbeschaffenheit der Decke auf dauerhafte Trag- und Klebefähigkeit.

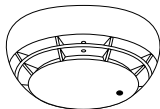
- Überprüfen Sie, dass am Montageort keine Stromleitung verläuft. Halten Sie einen Mindestabstand von 50 cm zu stromführenden Leitungen ein.
- Stellen Sie sicher, dass durch den Bohrstaub der Rauchwarnmelder nicht verschmutzt werden kann.
- Bohren Sie mit einem 6er Bohrer zwei Löcher mit einem Lochabstand von 55 mm (verwenden Sie das Unterteil des Rauchwarnmelders als Schablone).

- Stecken Sie die mitgelieferten Dübel in die Bohrlöcher.
- Befestigen Sie das Unterteil des Rauchwarnmelders mit den mitgelieferten Schrauben an der Decke.
- Schließen Sie die Batterie an (Polung beachten!) und legen Sie sie in das vorgesehene Batteriefach.



Hinweis: Ohne eingelegte Batterie rastet der Rauchwarnmelder im Gehäusesockel nicht ein.

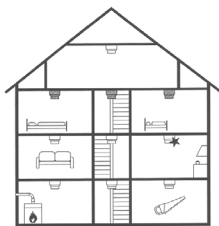
- Setzen Sie das Oberteil auf das Unterteil und arretieren Sie es durch Drehen im Uhrzeigersinn.
- Prüfen Sie, ob die LED blinkt.
- Führen Sie einen Funktionstest durch. Drücken Sie hierzu mindestens 1 Sekunde den Lichtleitstab.



Ist der Funktionstest erfolgreich, ertönt ein Signalton. Der Rauchwarnmelder arbeitet korrekt. Ertönt kein Signalton, ist das Gerät nicht funktionstüchtig. Tauschen Sie in diesem Fall die Batterie aus und führen Sie den Funktionstest erneut durch. Ertönt wieder kein Signalton ist das Gerät defekt und muss getauscht werden.

4 Montageorte

Der Rauchwarnmelder wird an der Raumdecke montiert. Bei Montage in der Raummitte besitzt der Rauchwarnmelder seine optimale Erkennungscharakteristik.



Mindestausstattung



Optimale Ausstattung



Ausstattung mit Einschränkung

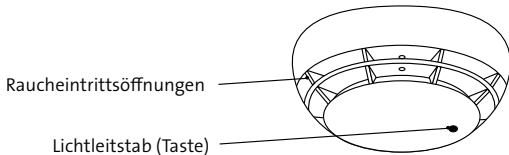
Als Mindestschutz sind Rauchmelder in bzw. vor den Schlafräumen zu installieren, damit Sie nachts bei einem Rauchalarm geweckt werden. In Gebäuden mit mehreren Stockwerken sollte zudem in jeder Etage mindestens ein Rauchmelder im Flur angeordnet sein. Weitere Einbaurichtlinien entnehmen Sie bitte der DIN 14676.

5 Klebepolster

Der Meldersockel kann wahlweise mit einer oder zwei der mitgelieferten Schraube(n) und Dübel oder mit dem doppelseitigen Klebepolster (Art.-Nr.: 910078976 (VE = 10St.)) an der Decke befestigt werden. Bei der Montage des Melders ist die Beschaffenheit des jeweiligen Untergrundes zu beachten, um einen sicheren Halt des Melders zu gewährleisten. Eine optimale Klebekraft wird nur auf sauberen Untergründen erzielt. Vor Nutzung des Klebepolsters ist die Oberflächenbeschaffenheit der Decke sorgfältig auf dauerhafte Trag- und Klebefähigkeit (ggf. Probeklebung vornehmen) zu prüfen. Ziehen Sie die Schutzfolie von einer Seite des Klebepolsters ab und kleben Sie das Polster fest, mittig auf den Sockel des Melders. Als nächstes entfernen Sie die Schutzfolie der anderen Seite und befestigen den Sockel durch festes Andrücken an der Decke.

6 Funktionstest

- 1 Führen Sie eine Sichtprüfung des Rauchwarnmelders durch. Überprüfen Sie dabei:
 - das Vorhandensein des Geräts
 - die Raucheintrittsöffnungen auf grobe Verschmutzung (z. B. Farbe vom Überstreichen, Staub)
 - das Gerät auf mechanische BeschädigungenMuss einer der genannten Punkte beanstandet werden, ist das Gerät defekt und muss ausgetauscht werden.
- 2 Überprüfen Sie, ob der Montageort korrekt ist.
- 3 Führen Sie einen Funktionstest durch. Drücken Sie hierzu mindestens 1 Sekunde den Lichtleitstab.
- 4 Ist der Funktionstest erfolgreich, ertönt ein Signalton. Der Rauchwarnmelder arbeitet korrekt. Ertönt kein Signalton, ist das Gerät nicht funktionstüchtig. Tauschen Sie in diesem Fall die Batterie gegen eine neue aus und führen Sie den Test erneut durch. Sollte der Funktionstest wieder negativ ausfallen so ist der Rauchwarnmelder auszutauschen.
- 5 **Tauschen Sie alle Rauchwarnmelder HD 300x O nach spätestens 10 Jahren aus! Das empfohlene Austauschdatum befindet sich auf dem Typenschild.**



7 Alarmstummschaltung

Im Alarmfall kann die Alarmstummschaltung durch Drücken des Lichtleiterstabes aktiviert werden. Der Rauchwarnmelder verstummt. Nach ca. 10 Minuten kehrt der Rauchwarnmelder in den Normalbetrieb zurück.

8 Alarm Memory

Wenn der Rauchwarnmelder alle 43 Sekunden 3 mal kurz aufblinkt dann hat dieser in den letzten 24 Std. einen Rauchalarm abgegeben. Um die Alarm Memory zurück zu setzen muss die „Alarm-Stumm-Test-Taste“ (LED Testknopf) gedrückt werden.

10 Batterie Wechsel



- 1 Nehmen Sie den Rauchwarnmelder durch Drehen gegen den Uhrzeigersinn aus dem Unterteil.
- 2 Schließen Sie am Rauchwarnmelder die neue Batterie an (Polung beachten!) und legen Sie diese in das vorgesehene Batteriefach.
- 3 Setzen Sie das neue Oberteil auf das Unterteil und arretieren Sie es durch Drehen im Uhrzeigersinn.
- 4 Prüfen Sie, ob die LED blinkt.
- 5 Führen Sie einen Funktionstest durch. Drücken Sie hierzu mindestens 1 Sekunde den Lichtleitstab.
- 6 Ist der Funktionstest erfolgreich, ertönt ein Signalton. Der Rauchwarnmelder HD arbeitet korrekt. Ertönt kein Signalton, ist das Gerät nicht funktionstüchtig. Tauschen Sie in diesem Fall die Batterie aus und führen Sie den Funktionstest erneut durch. Ertönt wieder kein Signalton ist das Gerät defekt und muss getauscht werden.

Batterie-Typen

Rauchwarnmelder inkl. Batterietyp	Lithium: FDK-CP-V9J	Lithium: Ultralife U9 VL-J	Panasonic Power Alkaline 9 V	Vatra 4022 Alkaline 9V	Alkaline: 6LR61 9V Xtreme
Ø Lebensdauer ca.	10 Jahre*	10 Jahre*	5 Jahre*	5 Jahre*	5 Jahre*

* typische Lebensdauer unter normalen Bedingungen

11 **Wartung und Pflege**

In einigen Bundesländern sind gemäß LBO die Haus- und Wohnungseigentümer für die Installation und Funktionsfähigkeit von Rauchwarnmeldern verantwortlich. Eine Wartung ist mindestens einmal jährlich durchzuführen und umfasst nach DIN 14676 eine Sichtprüfung, eine Funktionsprüfung sowie ggf. einen Batteriewechsel. Nach längerer Abwesenheit jedoch spätestens nach 1 Jahr ist ein Funktionstest durchzuführen!

12 Technische Produktdaten

Detektionsprinzip:	Tyndall-Effekt (optisch)
Alarmanzeige:	optisch (LED rot) und akustisch Signalton >85 dB(A)/3m
Erfüllte Vorschriften:	EN 14604:2005
Betriebsspannung (Gleichspannung):	9 V
Betriebstemperatur:	-10°C bis +60°C
Luftfeuchtigkeit:	93% RH +/- 2%RHMax.
Überwachungsfläche:	60 m² bis 6 m Höhe
Luftgeschwindigkeit:	max. 20 m/s
Ansprechempfindlichkeit:	0,15 dB/m typisch
Schutzklasse:	IP 40
Lagerfähigkeit des Melders:	max. 2 Jahre
Gewicht abhängig von der Meldervariante max:	320 g
Maße mit Sockel abhängig von der Meldervariante max. (Ø x H):	113 x 58,0 mm
Bohrlochabstand Sockel:	28,0 - 65,0 mm
Gehäusematerial:	ABS; HD 3005 ABS/Glas
Farbe:	abhängig von der Meldervariante

EG Konformitätserklärung:

HD 3002 O = 0786-CPD-20304

HD 3005 O = 0786-CPD-20307

Herstellergarantie

Wir leisten Gewähr im Rahmen der gesetzlichen Bestimmungen. Bitte schicken Sie das Gerät mit der Fehlerbeschreibung und Ihrem Absender an die auf der Rückseite angegebene Adresse.



Dieses Zeichen bestätigt die Konformität des Gerätes mit der EMV-Richtlinie 2004/108/EG und der Niederspannungsrichtlinie 2006/95/EG.

CPD

Das Gerät ist für den Einsatz in ein Brandmeldesystem auf Basis der harmonisierten europäischen Normen von einer notifizierten Stelle geprüft und zertifiziert worden und mit entsprechender CE-Kennzeichnung für den Einsatz in ganz Europa geeignet.



Das Gerät unterliegt der EU-Richtlinie 2002/96/EG (WEEE) und dem ElektroG-Gesetz. Als Besitzer dieses Gerätes sind Sie gesetzlich verpflichtet, das Gerät am Lebensende getrennt vom Hausmüll der örtlichen Kommune zuzuführen. Für die Rückgabe entstehen keine Gebühren.

EG-Konformitätserklärung

Benötigen Sie eine EG-Konformitätserklärung für den Rauchwarnmelder HD 300x O, können Sie diese von der TELENOT-Homepage herunterladen, sofern Sie bei TELENOT registriert sind.

Contents

1	Safety advice	16
2	Product characteristics smoke detector HD 300x O	17
3	Installation and starting	18
4	Place of installation.....	19
5	Adhesive pad	19
6	Function test.....	20
7	Alarm muting	21
8	Alarm Memory	21
9	Operation- and alarm signals	22
10	Battery change	23
11	Maintenance.....	24
12	Technical data	25

1 Safety advice

Please consider:

- 1 Do not use any rechargeable batteries or mains adapter for powering the detector.
- 2 A loud and shrill test tone will sound during the function test. Keep a safety distance of 50 cm between your ear and the detector.
- 3 Smoke detectors may not be painted.
- 4 The smoke detector may **not** be placed at the following locations:
 - Steamy, damp areas like bathroom or kitchens
 - near fire places
 - areas lower -10°C or higher 60°C
 - near air-conditioner or air circulation units (fan...)
 - in tapered ceilings
 - keep distance of min 50 cm to bulbs
 - The smoke detector is only for indoor use approved
- 5 The underlined waste container on the reverse side of the detector is an advice not to dispose the detector in the domestic waste.



Attention:

Danger of explosion, during incorrect changing of the battery.
Only exchange to equal or similar type of battery

2 Product characteristics smoke detector HD 300x O

Battery powered optical home detector for detection and alarming in domestic and small system applications, certified by the VdS due to the EN 14604:2005.

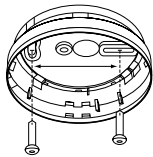
- Reliable fire detection through precise adjustment of the release characteristics
- Outstanding operating safety by intelligent analysis of measuring chamber signal
- A visual and audible low battery condition is signalled for 30 days
- The detector is equipped with a condition / contamination indicator regarding to UL guidelines.
- The LED conductor pole is used as "Alarm-/Mute-/Test-Button"
- The acoustic alert is made by an integrated piezo alarm-sounder (> 85 dB)
- False alarm reduced due to the high performance measuring chamber and temperature variability (but no heat detector)
- Licensed for detection and alarming in recreation vehicle and buses
- The pack includes the detector base, battery, screws with anchors and this manual

3 Installation and starting

- 1 Choose the installation location at the ceiling of the room:
 - Best location in the centre of the room, at least 50 cm space to the next wall.
 - Minimum space to nearest lamp 50 cm.

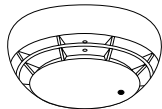
If using the adhesive pad: Check the surface of the ceiling to make sure that the ad-hesive pad sticks tightly to it.

- 2 Make sure that there are no electricity cables at location.Keep a distance of 50 cm to electric wires.
- 3 Make sure not to pollute the detector by drilling the holes (drilling dust).
- 4 Drill two 6 mm holes with a borehole gap of 55 mm (Use the detector base as a hole template).
- 5 Place the included anchors into the drill holes.
- 6 Tighten the detector base with the included screws to the anchors in the ceiling.
- 7 Connect the battery to the detector (watch the polarity) and place it into the intended bracket of the detector.



Notice: The smoke detector will not engage in the detector base without installed battery.

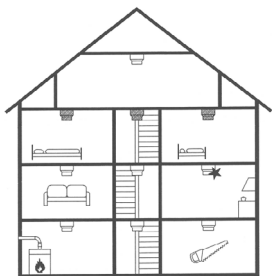
- 8 Attach the detector to the base and tighten it by turning the detector clock wise. (Only possible if a battery is installed).
- 9 Check if the detector LED flashes.
- 10 Check the functionality by pressing the test LED conductor pole for about a second.






A warning beep sounds if the detector is operational. If no beep sounds then the detector is not functional. In this case check the battery and/or replace it. If still no beep sounds after pressing the test LED conductor pole again then the detector is defect and needs to be swapped

4 Place of installation

The smoke detector performs best when installed on the ceiling in the centre of the room. If this is not possible, ensure the detector is at least 50 cm from the wall.



-  Minimum protection
-  Optimale equipment
-  Special equipment

To be sure that you are woken up by smoke alarm at night the detectors should be placed in the bedrooms as a minimum protection. In houses with several floors one several smoke detector HD should be placed in each hall.

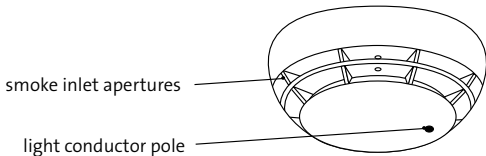
For further installation guidelines, refer to DIN 14676.

5 Adhesive pad

The detector base can be attached to the ceiling via one or two included screws and anchors or with the double sided adhesive pad (Order-no.: 910078976 (pack = 10 pcs)). Check the condition of the corresponding surface before fitting the detector to assure a firm hold. Check the surface condition of the ceiling before use of the double sided adhesive pad. It must be suitable for durable bonding and bearing strength (test bonding if necessary). Pull of the protection film on one side of the pad and stick the pad tightly to the centre of the detector base. Next remove the film of the other side and tighten the detector base firmly to the ceiling.

6 Function test

- 1 Carry out a visual inspection. Check:
 - if the device exists
 - that the detector is not polluted by paint, any cover or dust for example
 - if the device is in a correct condition (nothing broken off)If there are any claims, swap the detector to a new one.
- 2 Check if the location is ideal.
- 3 Carry out a function test.
Press therefore the light conductor pole for about 1 second.
- 4 A warning beep sounds if the detector is operational. If no beep sounds then the detector is not functional. In this case check the battery and/or replace it. If still no beep sounds after pressing the test LED conductor pole again then the detector is defect and needs to be swapped.
- 5 **Exchange all detectors after 10 years for new ones!**



7 Alarm muting

The alarm muting can be activated by pressing the test LED conductor pole of the detector. The smoke alarm device will mute for approx. 10 minutes and then reset itself to the normal operation sensitivity level.

8 Alarm Memory

If the smoke alarm device has entered a local alarm then when it exits the local alarm, the alarm memory latch is set. This condition will remain for 24 hours. The LED will flash 3x every 43 seconds. Press the “Alarm-Mute-Test-Button” (LED conductor pole) to reset the alarm memory latch.

9 Operation- and alarm signals

Function / Meaning	Signal tone	Red LED
Automatic selftest, regular operation mode	No tone	Flashes every 40 seconds
Alarm condition	Loud interval tone in 0,5 second rhythm	Flashes every 0,5 second
Indication for low battery Replace complete detector	3x short interval tone every 40 seconds	LED off
Fault / pollution	Short interval tone every 40 seconds	Flashes every 40 seconds alternately with signal tone
Alarm muting	No tone	Flashes every 10 seconds
Alarm memory active, an alarm condition in the last 24 hours	No tone	Flashes 3x every 43 sec.
Function test	Loud interval tone	Flashes every 0.5 seconds as long as the detector head is pressed

The serial number of the detector is found on the label placed on the reverse side of the detector.

011003.EF025A
Day |
Month |
Year | Pro number

10 Battery change

- 1 Detach the detector by turning the detector counter clockwise.
- 2 Connect the new battery to the detector (watch the polarity) and place it into the intended bracket of the detector.
- 3 Place the detector back onto the base and turn clockwise.
- 4 Check if the LED conductor pole flashes.
- 5 Carry out a function test.
Press therefore the light conductor pole for about 1 second.
- 6 A warning beep sounds if the detector is operational. If no beep sounds then the detector is not functional. In this case check the battery and/or replace it. If still no beep sounds after pressing the test LED conductor pole again then the detector is defect and needs to be swapped..

Battery-types

Smoke detector inc. Battery type	Lithium: FDK-CP-V9J	Lithium: Ultralife U9 VL-J	Panasonic Power Alkaline 9 V	Vatra 4022 Alkaline 9V	Akaline: 6LR61 9V Xtreme
Ø Lifetime ca.	10 Years*	10 Years*	5 Years*	5 Years*	5 Years*

* typical lifetime under normal conditions

11 Maintenance

The house- and apartment owner is responsible for the installation and maintenance of smoke detectors in a couple of states and provinces. A service must be done at least once a year. Due to DIN 14676 the service contains a optical inspection, a function test and if needed a battery change.

A function test (see chapter 5) must be done after a longer absenteeism and after approx. 6 month but however at least after one year!

12 Technical data

Detection method:	Tyndall-Effect (optical)
Alarm indication:	optical (LED red) and acoustically signal tone >85 dB(A)/3m
Class of protection:	EN 14604:2005
Operating voltage (Direct current):	9 V
Operating temperature range:	-10°C to +60°C
Humidity:	93% RH +/- 2% RH
Max. monitored area:	60 m ² to 6 m height
Air speeds	max. 20 m/s
Responsively:	0,15 dB/m specific
Protection class:	IP 40
Shelf life:	max. 2 years
Weight depending of detector model:	max. 320 g
Dimension incl. base depending on detector model (Ø x H):	max. 113 x 58 mm
Drill hole spacing for detector base:	28,0 - 65,0 mm
Housing material depending on model:	ABS/ HD 3005 ABS/Glass

EG Declaration of conformity:

HD 3002 O = 0786-CPD-20304

HD 3005 O = 0786-CPD-20307

Manufacturer warranty

We provide warranty according to legal requirements. In case of fault functions, please return the detector with your address and a short fault description to the address shown on the last page.



This mark confirms conformity of the device to EMC directive 2004/108/EU and to the low-voltage directive 2006/95/EU.



The device has been approved for use in a fire detection system based on European standards and certified by an accredited body and is suitable for use in Europe if the appropriate CE mark is present.



The device is subject to the EU-directive 2002/96/EG (WEEE) and the ElektroG-legislation. It may not be disposed of as unsorted domestic waste. As the owner of this device you are required by law, to dispose of the unit separately from domestic waste via the local community waste disposal services (public waste management authorities). No fees will be charged for the return.

EU certificate of conformity

If you require an EU certificate of conformity for the smoke detector HD 300x O, you can download this from the TELENOT-Homepage, if you are registered with TELENOT.

Vertrieb / Distribution:

TELENOT ELECTRONIC GmbH

Wiesentalstr. 42

D-73434 Aalen (Hammerstadt)

Tel./Phone: +49(0) 7361 946-1

Fax: +49(0) 7361 946-440



Online-Shop: www.online-telenot.de

Internet: www.telenot.de

E-mail: info@telenot.de

- Technische Änderungen vorbehalten -
- Technical changes reserved -

Hersteller / Manufacturer:



61398 (05)